

# VECTA

Installationsanleitung

DEUTSCH



# Inhalt

Einleitung	28
Vecta-Halterungen	29
V-HALTERUNG	29
Abgeschrägter Keil	30
V-WINKEL	31
V-WINKEL Rücken an Rücken	32
V-CLUSTER Mount <small>mpfohlen für die Verwendung mit V240-LV</small>	32
Aufstellung der Lautsprecher	33
Aufstellung des V240-LV	33
Fertiggestellte Positionen	34
Technische Daten	35
Garantie	35

## Einleitung

Willkommen zu Vecta, einem neuen, wasserfesten Lifestyle-Lautsprecher, der dank seiner IP55-Wertung sowohl draußen und den Elementen ausgesetzt, wie auch drinnen in einer Bar, Lounge-Bereich, Swimmingpool oder Sauna verwendet werden kann – die Möglichkeiten sind endlos.

Wir haben unsere hochgelobte C-CAM-Technologie verwendet, um die zwei Basseinheiten und Hochtöner so zu entwickeln, dass sie in jeglicher Umgebung den Monitor-Audio-Klang bieten können.

Die Flexibilität endet jedoch nicht einfach mit der Umgebung, in der sie verwendet werden können, auch die Befestigung ist äußerst vielfältig. Es gibt drei Halterungsoptionen und acht verfügbare Konfigurationen: Befestigung in einer Ecke (Wand oder Deckenvorsprung), zwei Rücken-an-Rücken-Befestigungen an einer Wand mit zwei Eckklemmen, flach auf der Wand, abgeschrägt an der Wand unter Verwendung der Keil- und Standardklemme und an der Decke unter Verwendung einer Stange und einer Gruppierungshalterung.

# Vecta-Halterungen

**HINWEIS: Alle Halterungen werden separat verkauft. Wählen Sie die richtige Halterung für Ihre Befestigungskonfiguration.**



**WARNHINWEIS: Bitte stellen Sie sicher, dass Sie eine gefahrlose und sichere Befestigung gewährleisten können. Verwenden Sie bitte geeignete Befestigungselemente für die entsprechende Wandkonstruktion, da keine Wandbefestigungen mitgeliefert werden.**

## V-HALTERUNG

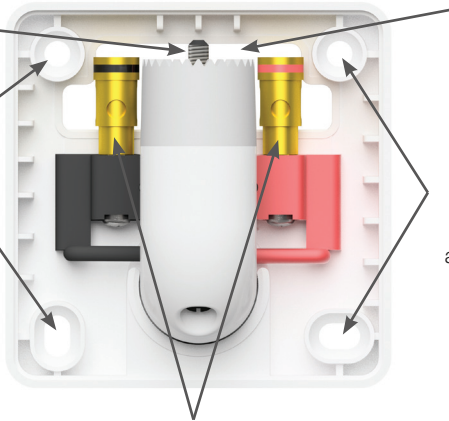
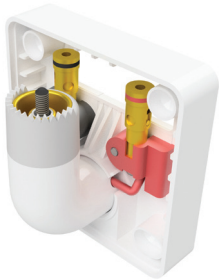
Die V-HALTERUNG ist die Halterung, die für eine flache, horizontale oder vertikale Befestigung der Lautsprecher an der Wand verwendet wird. Diese wird von vier Befestigungspunkten an Ort und Stelle gehalten – Befestigungen werden nicht mitgeliefert. Es gibt ein Kabeldurchgangsloch, durch das das Kabel durch und in die Anschlüsse geführt werden kann. Entfernen Sie die Isolierung vom Kabel und klemmen Sie das Kabel unter Verwendung der Federklemmen fest.

Lautsprecher-Befestigungsschraube.  
Diese befestigen, von unten gesichert, den Lautsprecher an die Klemme.

Befestigungspunkte an der Wand  
Verwenden Sie geeignete Befestigungen und Schrauben für die Wand, an der es angebracht wird. (insgesamt vier)

Kabeldurchgangsloch.  
Führen Sie das Kabel durch und herum in die Anschlüsse.

Befestigungspunkte an der Wand  
Verwenden Sie geeignete Befestigungen und Schrauben für die Wand, an der es angebracht wird. (insgesamt vier)

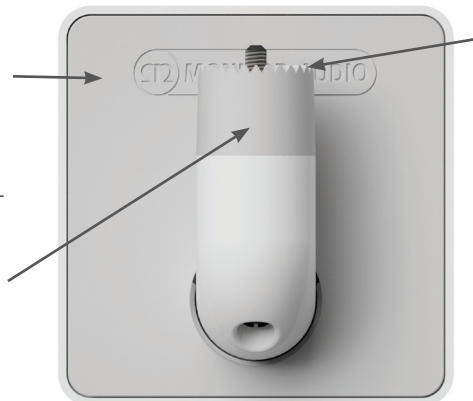


Lautsprecher-Anschlüsse.  
Drücken Sie die Anschlüsse nach unten, um das Kabel festzuklemmen.

Klemmenabdeckung.  
Schieben Sie diese nach Befestigung an der Wand über die Lautsprecher-Befestigungsstange und drücken Sie sie fest, um Kabel und Wandbefestigungen zu verbergen.

Lautsprecher-Befestigungsarm.  
Auf diesem Arm wird der Lautsprecher angebracht.

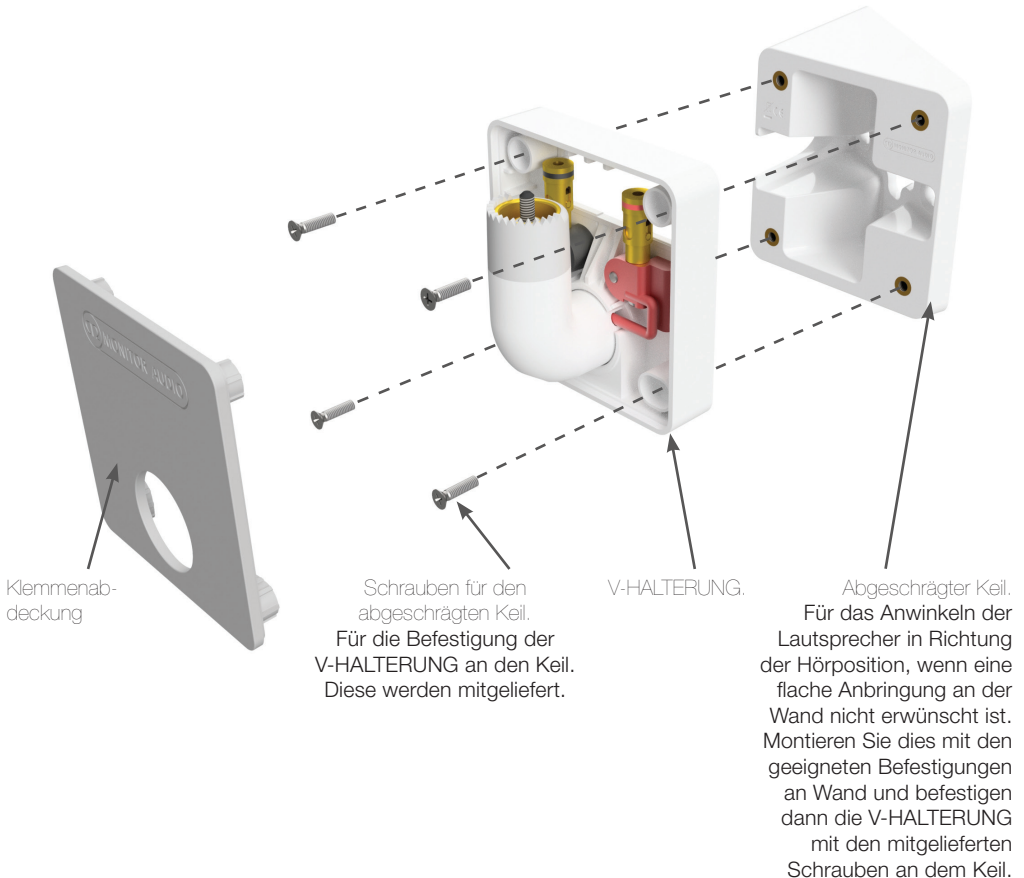
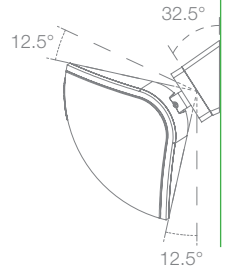
Zähne  
Für die Einstellung des Winkels des Lautsprechers und Befestigung an der Stelle.



## Abgeschrägter Keil

Der Keil verfügt über einen Winkel von 32,5 Grad und wird in Verbindung mit der V-HALTERUNG verwendet, um den Lautsprecher abgeschrägt an der Wand anzubringen, wenn eine Befestigung in einer Ecke (unter Verwendung des V-WINKELS) oder flach an der Wand nicht geeignet ist. Die Kombination der Keil- und Winkelanpassung der Lautsprecher erlaubt Anpassungen bis zu 45 Grad. Wie die V-HALTERUNG kann es für horizontale und vertikale Konfigurationen verwendet werden.

Befestigungen für die Montage des Keils an der Wand werden nicht mitgeliefert. Nur für die Befestigung der V-HALTERUNG an den Keil.



**HINWEIS:** Bei der Anpassung des Winkels des Lautsprechers sollten Sie immer die Befestigungsschraube lösen und den Lautsprecher von den Zähnen anheben, um diese nicht zu beschädigen.

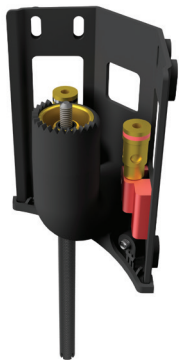
## V-WINKEL

Einzelne V-WINKEL-Befestigungen werden dafür verwendet, die Lautsprecher vertikal in Ecken von Wänden oder horizontal in der Ecke einer Wand und Decke anzubringen. Sie sind auch stabil genug, nur eine Seite der Klemme an einer Wand oder einem Pfosten mit offener Seite anzubringen. Führen Sie das Kabel durch eines der drei Löcher und klemmen Sie das Kabel unter Verwendung der abisolierten Leiterenden-Klemme in der Federklemme an Ort und Stelle.

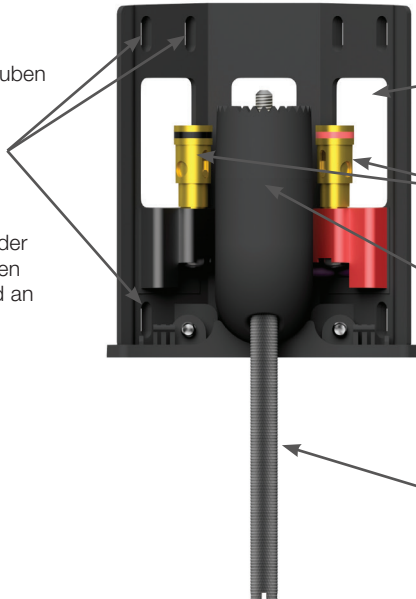
Befestigungspunkte an der Wand.  
Drei auf jeder Seite.

Verwenden Sie geeignete Befestigungen und Schrauben für die Wand, an der es angebracht wird.

HINWEIS: Ist die Wand weitläufig abgeschrägt, verwenden Sie eine Seite der Klemme, um sie an der Wand anzubringen und den Lautsprecher ausreichend an Ort und Stelle zu halten.



Klemmenabdeckung.  
Schieben Sie diese nach Befestigung an der Wand über die Klemme, um Kabel und Wandbefestigungen zu verbergen.

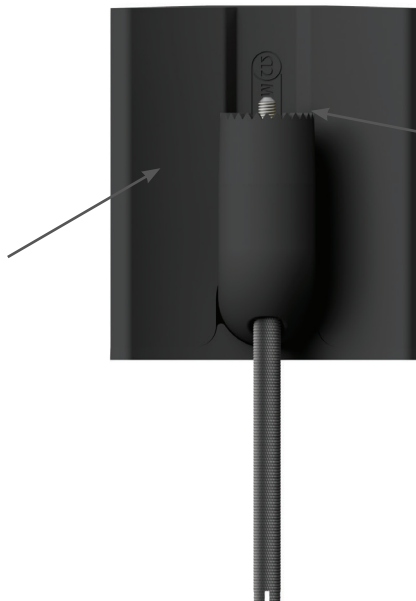


Kabeldurchgangsloch.  
Führen Sie das Kabel durch und herum in die Anschlüsse.

Lautsprecher-Anschlüsse.  
Drücken Sie die Anschlüsse nach unten, um das Kabel festzuklemmen.

Lautsprecher-Befestigungsarm.  
Auf diesem Arm wird der Lautsprecher angebracht.

Lautsprecher-Befestigungsschraube.  
Diese befestigen, von unten gesichert, den Lautsprecher an die Klemme. Es befindet sich eine Orientierungshilfe an der Rückseite des Lautsprechers, um das Einführen des Schraubenziehers in die Schraube zu erleichtern. Die Schraube hat einen längeren Schaft zur leichteren Installation.

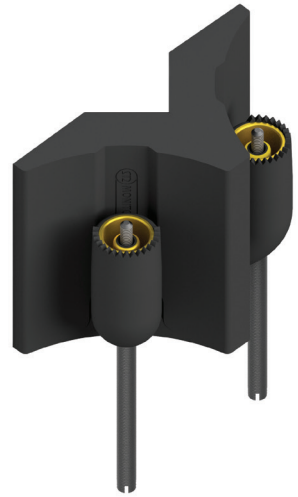


Zähne  
Für die Einstellung des Winkels des Lautsprechers und Befestigung an der Stelle.



## V-WINKEL Rücken an Rücken

Es ist möglich, ein Paar von V240 unter Verwendung von zwei Eckklammern nebeneinander anzubringen. Dies bietet beinahe 180 Grad Klangdispersion. Für eine Anbringung in dieser Konfiguration befestigen Sie die erste Klemme an der Wand. Bringen Sie die zweite Klemme in eine Linie mit der ersten und markieren Sie die Befestigungspunkte. Es kann von Vorteil sein, sie mit einer kleinen Mutter und Schraube oder einem Kabelbinder zusammenzuhalten (nicht mitgeliefert). Wurden die Befestigungspunkte einmal gebohrt, verwenden Sie die geeigneten Befestigungen und sichern Sie die zweite Klemme an der Wand.



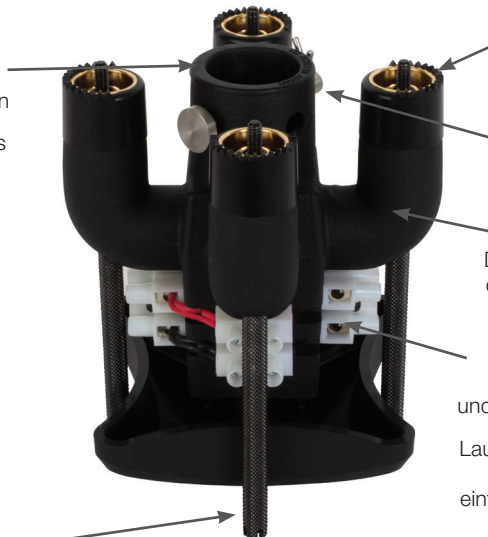
## V-CLUSTER Mount empfohlen für die Verwendung mit V240-LV

Um den vollen 360-Grad-Klang zu erhalten, können vier V240-LV in Verbindung mit der V-Gruppierungshalterung verwendet werden. Diese wird unter Verwendung einer Stange und Klemme in Standardgröße (wird nicht von Monitor Audio verkauft) an der Decke befestigt.

**Befestigungsort der Stange.**  
Die verwendete Stange sollte über einen maximalen Außendurchmesser von 21 - 27 mm und ein gebohrtes Loch zum Empfang des Sicherungsstifts verfügen. Durchmesser 6,5 mm.

Führen Sie das Eingangskabel die Stange hinunter und hier durch, und um den ersten Anschlussblock herum. Bei der Verbindung mit einer anderen Gruppe von Lautsprechern muss ein Rückleitungskabel vom letzten Block die Stange zurück hinauf zur nächsten V-GRUPPIERUNG geführt werden.

**Lautsprecher-Befestigungsschraube.**  
Diese befestigen, von unten gesichert, den Lautsprecher an die Klemme.



**Zähne.**  
Für die Einstellung des Winkels des Lautsprechers und Befestigung an einem Standort.

**Sicherungsstift & Klammer.**  
Zur Befestigung der Klemme an der Stange.

**Lautsprecher-Befestigungsarme.**  
Das sind die Arme, an denen die Lautsprecher angebracht werden.

**Lautsprecher-Anschlussblöcke**  
Reihenklammern für den Empfang der Eingangskabel und der Durchschleifverbindung zu den zusätzlichen Lautsprechern auf der Klemme.

Die Lautsprecherblöcke sind einfachheitshalber vorverkabelt. Bereit zum Empfang der Zu- und Rückführung (falls erforderlich) der Kabel. Sie sind am Befestigungsarm vorverkabelt.

Die V-GRUPPIERUNGS-Klemme ermöglicht die Installation der Vecta V240-LV Lautsprecher anhand einer Reihe von Universal-Deckenventilatorstangen-Montagen, die bei vielen Herstellern erhältlich sind. Da verschiedene Deckenventilatorstangen-Montagen über verschiedene Gewichtskapazitäten, Stangendurchmesser und Montagesysteme verfügen, liegt es in der Verantwortung des Kunden, entweder mit dem Hersteller oder Händler der Deckenventilatorstangen-Montage abzuklären, ob diese bestimmte Stangenmontage korrekt und sicher an der V-GRUPPIERUNGS-Klemme angebracht werden und das Gewicht und die Dimensionen dieser Lautsprecher sicher und stabil handhaben kann. Monitor Audio übernimmt keine Haftung für die Auswahl der Deckenventilatorstangen-Montagen und/oder die korrekte Kompatibilität zwischen der ausgewählten Deckenventilatorstangen-Montage und der V-GRUPPIERUNGS-Klemme. Der Monteur ist für die ordnungsgemäße Auswahl und Verwendung der Befestigungsmaterialien zur ordnungsgemäßen und sicheren Stangenbefestigung der Lautsprecher verantwortlich.

## Aufstellung der Lautsprecher

Wurde die richtige Klemme einmal befestigt, kann der Lautsprecher darauf angebracht werden.

Die Befestigung ist einfach: Bringen Sie den Klemmenarm mit der Befestigungsstelle auf dem Lautsprecher in eine Linie und schieben Sie ihn an Ort und Stelle. Befindet er sich einmal an der richtigen Stelle, muss die Befestigungsschraube des Lautsprechers festgezogen werden, um den Lautsprecher sicher an Ort und Stelle zu halten. Es befindet sich eine kleine Aussparung an der Rückseite des Lautsprechers, um den Schraubenzieher mit der Schraube auszurichten.

Die gleiche Methode ist für die Befestigung aller Klemmen anwendbar.



Schraubenzieher-Orientierungshilfe  
Dies erleichtert die Installation und hilft beim Einführen des Schraubenziehers in die Befestigungsschraube.

## Aufstellung des V240-LV

Dieser Lautsprecher verfügt über einen Wahlschalter, der sich unter der Plakette befindet und entsprechend der Anzahl der Lautsprecher, die Sie installieren, und der Ausgangsleistung (pro Kanal) des Verstärkers eingestellt werden sollte.

Die Position des Schalters ist abhängig von der Leistung des Verstärkers. Die summierte Gesamtleistung aller Lautsprecher sollte die des Verstärkers nicht überschreiten. Wenn Sie zum Beispiel den Monitor Audio IA800-2C verwenden und es 30 Lautsprecher pro Kanal gibt, muss der Schalter für maximale Effizienz auf 16 W eingestellt werden. Ein geringerer Wert der Schaltereinstellung hilft bei der Regelung von übermäßiger Lautstärke und des Schalldruckpegels der Lautsprecher, falls erforderlich. Bitte beziehen Sie sich auf die Tabelle zur empfohlenen Positionierung des Schalters.

Bei der Verwendung dieses Lautsprechers empfehlen wir die Verwendung des Monitor Audio IA800-2C.



Anzahl der Lautsprecher	1 – 25	26 – 50	51 – 100	101 – 200	201 – 400
Schaltereinstellung für IA800-2C	32	16	8	4	2
Anzahl der Lautsprecher	1 – 7	8 – 15	16 – 31	32 – 62	63 – 125
Schaltereinstellung für 250W-Verstärker	32	16	8	4	2

Anzahl der Lautsprecher	1 – 15	16 – 31	32 – 62	63 – 125	126 – 250
Schaltereinstellung für 500W-Verstärker	32	16	8	4	2

## Fertiggestellte Positionen

Hier finden Sie einige Beispiele des installierten Produkts in fertiggestellten Positionen unter Verwendung der Klemmen.



Horizontal oder vertikal, flach an der Wand



Horizontal oder vertikal, flach an der Wand



Mit optionalem Keil angebracht



In einer Ecke angebracht



Unter Deckenvorsprung angebracht



2 x Rücken an Rücken angebracht



V240 LV with V-CLUSTER Bracket

Vecta-Installationsanleitungsvideo  
verfügbar – scannen Sie den QR-Code  
oder gehen Sie auf:  
[vimeo.com/monitormedia/vecta](https://vimeo.com/monitormedia/vecta)





## Technische Daten

<b>Modell</b>	<b>V240</b>
<b>Systemformat</b>	2-Wege (3 Töner)
<b>Frequenzbereich (-6 dB)</b>	70 Hz – 25 kHz
<b>Empfindlichkeit (1 W bei 1 M)</b>	88 dB
<b>Nennimpedanz</b>	4 Ohm
<b>Eingangswiderstand</b>	4,01 Ohm bei 240 Hz
<b>Max. Schalldruckpegel bei 1 M</b>	108 dBA (jeweils)
<b>Leistungsfähigkeit (RMS)</b>	100 W
<b>Empfohlene Verstärkeranforderungen (Effektivspannung)</b>	25 – 100 W
<b>Bassanpassung</b>	Versiegeltes Gehäuse
<b>Übergangsfrequenz</b>	2,5 kHz
<b>Verbindungsmethode</b>	Steckklemmen mit Goldüberzug – an Klemme befestigt
<b>Schutzart</b>	IP55
<b>Betriebstemperaturbereich</b>	-25 – 65 °C / -13 – 149 °F
<b>Schwenkwinkel der Halterung</b>	Wand: 25°. Keil: Zusätzliche 32,5°. Kombiniertes Max.: 45°.
<b>Ergänzung der Antriebseinheit</b>	2 x 4" Töner mit C-CAM Metalkonus-Technologie 25 mm (1") C-CAM Goldhohtöner
<b>Abmessungen (H x B x T)</b>	336 x 243,20 x 150 mm 13 1/4 x 9 9/16 x 5 7/8"
<b>Produktgewicht</b>	2,55 kg. 5 lb 10 oz
<b>Oberflächenausführungen</b>	UV-resistent Schwarz oder Weiß (Signalweiß, RAL 9003)

## Garantie

Sowohl die handwerkliche Arbeit als auch die Leistung dieses Produkts werden von der Garantie gegen Produktionsfehler abgedeckt, vorausgesetzt, das Produkt wurde von einem autorisierten Monitor-Audio-Einzelhändler im Rahmen des Konsumenten-Verkaufsvertrags ausgeliefert. Den Garantiezeitraum für dieses Produkt finden Sie auf der Produktseite unserer Webseite: [monitoraudio.com](http://monitoraudio.com).

Bewahren Sie beim Kauf von Monitor-Audio-Produkten den Kaufbeleg sicher auf, da dieser als Nachweis Ihrer Garantie dient.



Monitor Audio Ltd.  
24 Brook Road  
Rayleigh, Essex  
SS6 7XJ  
England

Tel: +44 (0)1268 740580  
Fax: +44 (0)1268 740589  
Email: [info@monitoraudio.com](mailto:info@monitoraudio.com)  
Web: [www.monitoraudio.com](http://www.monitoraudio.com)

**Designed & Engineered in the United Kingdom  
Made In China**

Version 2. 2018