

IWA-250

Bedienungsanleitung

Inhalt

Inhalt	25
Einführung	25
Aufbau	26
Anbringen der GummifüÙe	26
Montage an einem Gestell	26
Ersteinstellung	27
Einrichtung	27
Verstärkerfeld und Steuerung	28
Technische Daten	30
Fehlerbehebung	31
Eigentümerinformationen	31

Einführung

Vielen Dank für Ihren Kauf des Subwoofer-Verstärkers IWA-250. Dieser wurde unter Verwendung qualitativ hochwertiger Systeme und Materialien gebaut, um Ihnen jahrelang Freude, Zuverlässigkeit und Besitzerstolz zu vermitteln.

Musik ist eine natürliche Verbesserung des Lebens ... und sie sollte es auch sein. Sie regt die Phantasie an, sie beeinflusst Ihre Stimmung, sie hilft bei der Entspannung und bietet endlose Stunden der Unterhaltung. Bei Monitor Audio sind wir stolz darauf, Ihnen ein Hörerlebnis zu bieten, das der eigentlichen „Musikproduktion“ möglichst nahe kommt.

Lesen Sie bitte dieses Handbuch, um sich mit allen Sicherheits- und Aufstellungshinweisen Ihres Subwoofer-Verstärkers vertraut zu machen, um das beste Hörerlebnis genießen zu können.

Bitte bewahren Sie dieses Handbuch für den späteren Gebrauch auf.

Aufbau



Verbinden Sie den Verstärker nicht mit dem Stromnetz, ehe der Aufbau abgeschlossen ist.

Sollten Sie den Verstärker auf einem Regal/Schrank aufstellen, so bringen Sie die selbsthaftenden GummifüÙe an (Abbildung unten). Sollten Sie ihn auf einem Wandregal montieren, so lesen Sie bitte den nächsten Abschnitt.

Anbringen der GummifüÙe

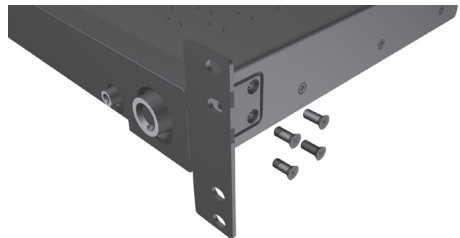
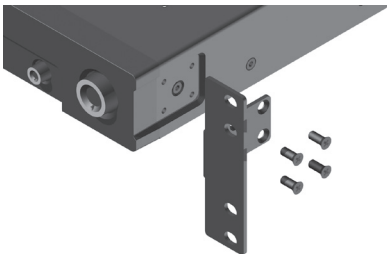


Montage an einem Gestell

Sollte er auf einem Wandregal oder Gehäuse montiert werden, so müssen Sie zuerst die mitgelieferten Klammern anbringen.



HINWEIS: Wenn Sie ihn auf einem Wandregal montieren, vergewissern Sie sich bitte, dass darüber und darunter ausreichend Platz für einen angemessenen Luftfluss vorhanden ist.



Ersteinstellung

Die optimalen Steuereinstellungen hängen völlig von Ihrer Systemeinstellung, der Raumumgebung und den persönlichen Vorlieben ab. Für die anfänglichen Tests sollten Sie die Bedienelemente jedoch wie folgt einstellen:

Lautstärkeneinstellung	Sollte auf etwa 10 Uhr stehen.
Frequenzregelung	Auf die ungefähre Frequenz einzustellen, abhängig von den Hauptlautsprechern bei der Verwendung der „L & R Line“-Pegeleingänge.
EQ	Beim Anschluss an einen AV-Receiver auf „Filme“ oder beim Anschluss an einen Stereo-Verstärker auf „Musik“ zu stellen.
Cabinet	Sollte abhängig davon eingestellt werden, ob Sie die Monitor-Audio-Back-Box nutzen oder nicht.
Phasensteuerung	Auf Null Grad zu stellen.
Modusschalter	Sollte auf „Ein“ gestellt sein.
12-V-Ansteuerung (optional)	Jetzt noch nicht anschließen.
Eingang	Die Verbindungen des Verstärkers können nun vorgenommen werden, ehe der Strom an den Subwoofer angeschlossen wird. Lesen Sie hierzu Nummern 2, 3 und 4 auf Seite 4.

Schließen Sie die Cinch-Eingangs-/Ausgangskabel (RCA) niemals an und trennen Sie diese nicht, wenn der Verstärker eingeschaltet ist.

Einrichtung

Sobald die Eingangskabel angeschlossen und die Steuerung entsprechend dem anfänglichen Einstellungsverfahren eingestellt wurden, kann der Verstärker an die Hauptstromversorgung angeschlossen und der Hauptstromschalter eingeschaltet werden.

Spielen Sie jetzt noch keine Musik oder Filme ab, da die automatische Einstellung des AV-Verstärkers (falls vorhanden) erfolgen muss. Wenn Ihr Verstärker über eine automatische Einstellung verfügt, sollten Sie diese jetzt starten und dabei sicherstellen, dass der IWA-250 eingeschaltet ist. Falls keine automatische Einstellung vorhanden ist oder falls Sie einen Stereo-Verstärker verwenden, der mit dem linken und dem rechten Eingang verbunden ist, sollten Sie die Frequenzweiche Ihren Hauptlautsprechern entsprechend einstellen.

Sobald die automatische Einstellung abgeschlossen ist, prüfen Sie, ob die Subwoofer-Einstellungen am AV-Verstärker richtig sind. Die Übergangsfrequenz sollte etwa 80 Hz betragen (obwohl dies abhängig von den anderen Lautsprechern im System variieren kann) und der Pegel sollte nicht mehr/weniger als +/- 3 dB betragen. Falls nicht, empfehlen wir, die richtigen Einstellungen vorzunehmen.

Spielen Sie jetzt einige Ihrer bekannten Musik-/Filmausschnitte ab und passen Sie den Pegel des Verstärkers an einen Punkt an, an dem er sich in den Rest des Systems einfügt und an dem Ihnen der Klang gefällt. Die Lautstärke des Verstärkers kann anschließend an einen durchschnittlichen Hörpegel angepasst werden, sobald Sie sicher sind, dass alles ordnungsgemäß funktioniert, um eine nochmalige Überprüfung der Subwoofer-Pegeleinstellungen vornehmen zu können.

Experimentieren Sie auch mit dem EQ-Schalter, um den perfekten Klang für Ihre Umgebung und Ihren Geschmack zu erhalten.

Verstärkerfeld und Steuerung



1. 12-Volt-Ansteuerungseingang ~ Drehzapfen = +12 VDC
Für die externe Leistungssteuerung vom AV-Verstärker/Empfänger zum IWA-250. Monitor Audio empfiehlt die Verwendung dieser Funktion. Ein Kabel ist mitgeliefert. Der AV-Verstärker/Empfänger sendet ein 12-Volt-Signal und gibt dem IWA-250 den Befehl, sich aus dem Standby-Modus einzuschalten. Dies ermöglicht eine genauere Steuerung der automatischen Ein-/Aus-Funktion und ist viel energieeffizienter. Bei der Verwendung der 12-V-Ansteuerung kann sich der Betriebsauswahlschalter (8) für eine richtige Funktionsweise in jeder Position befinden.
2. RCA-Stereo-Eingänge (links und rechts)
Das ist die Art des Signaleingangs beim Einsatz eines Stereo-Verstärkersystems. Der Anschluss kann anhand eines Paares qualitativ hochwertiger Signalkabel über den Pre-Out-Bereich eines Verstärkers erfolgen. Bei dieser Methode muss die Übergangsfrequenz eingestellt werden. Stellen Sie die Übergangswahl bei der Verwendung von Lautsprechern der IWA-250-Serie auf etwa 80 Hz. Dies kann dem Raum und den Vorlieben entsprechend variieren. **Hinweis:** Die Kabel sollten nicht länger als zehn Meter sein, um Störungen durch andere elektrische Geräte zu vermeiden.
3. LFE-Eingang (Cinch-Typ)
Dieser Eingang wird verwendet, wenn der Verstärker mit einem AV-Verstärker/Empfänger verbunden wird. Bei der Verwendung des LFE-Eingangs wird die Übergangsfrequenzwahl nicht verwendet. Der Grund dafür ist, dass die Übergangsfunktion durch den angeschlossenen AV-Verstärker/-Prozessor gesteuert wird.
4. Ausgeglicherer Pegeleingang
Der ausgeglichene Eingang wird beim Anschluss mit einem High-End-Verstärker verwendet, der über ausgeglichene Ausgänge verfügt. Dies ist auch ratsam, wenn lange Kabelverbindungen gelegt werden, um Interferenzen zu vermeiden.
5. Lautsprecherausgang
Die Lautsprecheranschlüsse sind ein Mono-Ausgang, damit die Lautsprecheranschlüsse selbst bei einer Übertragung eines Stereo-Signals die gleichen sind. Es ist nicht möglich, die Ausgänge zu überbrücken. Wenn Sie also einen einzelnen Subwoofer verwenden, schließen Sie ENTWEDER die linken oder die rechten Anschlusspaare an.
6. Netzspannungswähler
Die Werkeinstellungen entsprechen den Netzspannungsangaben Ihres Landes. Versuchen Sie nicht, diese Einstellung zu ändern, da dies zu einer dauerhaften Beschädigung des Produkts und sogar zu einer Brandgefahr führen könnte. Über dem Auswahlschalter befindet sich eine durchsichtige Kunststoffabdeckung, um ein versehentliches Umschalten zu verhindern.
7. IEC-Netzverbindung / Position der Sicherung
Der Verstärker wird zur Verbindung mit der Netzstromversorgung mit einer Netzeingangssteckdose mit zwei Pins ausgeliefert. Verwenden Sie AUSSCHLIESSLICH das entsprechende IEC-Stromkabel, das mit dem Produkt geliefert wurde. Das Gerät ist zudem mit einer externen Netzsicherung ausgestattet. Wenn diese Sicherung während des Betriebs durchbrennt, finden Sie im Sicherungshalter eine Ersatzsicherung. Zum Wechsel der Sicherung entfernen Sie das IEC-Stromkabel und entnehmen vorsichtig die Original-Sicherung aus ihrer Halterung unter der IEC-Netzsteckdose (7a).

Wenn die Sicherung erneut durchbrennt, sollten Sie sich an den autorisierten Kundendienst wenden. Versuchen Sie NICHT, noch eine weitere Sicherung einzubauen, da dies erhebliche Schäden an der Verstärkereinheit verursachen könnte.

8. Hauptstromschalter
Der Hauptstromschalter sollte auf die Position „Aus“ geschaltet werden, wenn der IWA-250 für einen längeren Zeitraum nicht verwendet wird. Damit der Subwoofer funktioniert, muss der Schalter auf die Position „Ein“ geschaltet sein.
9. Betriebs-LED
Die LED zeigt an, ob sich das Gerät im Standby-Modus befindet oder aktiv ist. Im Standby-Modus leuchtet sie rot, im aktiven Zustand grün.
10. EQ-Schalter
Dieser Schalter passt die Bassresonanz des Subwoofers Ihren Vorlieben entsprechend an. Es gibt drei Einstellungen: Musik, Filme und Effekt. Der „Film“-Modus bietet eine relativ flache Resonanz von bis zu 35 Hz. Der „Musik“-Modus liegt -2 dB unterhalb des „Film“-Modus, reicht jedoch hinunter bis auf 30 Hz. Der „Effekt“-Modus ist +3 dB über dem „Film“-Modus und geht angenehm bis auf 40 Hz.
11. Cabinet
Wählen Sie die entsprechende Einstellung, wenn ein Gehäuse verwendet wird.
12. Phasensteuerungsschalter
Die Phasensteuerung wird dazu verwendet, um jede Verzögerung zwischen dem Subwoofer und den Haupt-/Satellitenlautsprechern zu synchronisieren. Wenn der Subwoofer mit den Haupt-/Satellitenlautsprechern phasengleich ist, sollte der Klang volltönend sein. Während Sie den Phasenschalter einstellen, sollten Sie in einer normalen Hörposition sitzen. Vielleicht ist die Hilfe einer anderen Person erforderlich. Bei einer richtigen Einstellung sollte der Standort des Subwoofers nahezu nicht erkennbar sein. Es wird empfohlen, zu experimentieren, um ein optimales Ergebnis zu erhalten. Es sollte jedoch angemerkt werden, dass der Phasensteuerungsschalter in den meisten Fällen auf 0 Grad eingestellt werden sollte – vor allem bei der Verwendung eines digitalen AV-Prozessors oder AV-Empfangsverstärkers.
13. Leistungswahlschalter
Wenn sich der Schalter in der Position „Ein“ befindet, ist der Verstärker immer eingeschaltet. In der Position „Auto“ schaltet sich der Verstärker automatisch ein, sobald ein Eingangssignal anliegt. Wenn kein Signal anliegt, bleibt er 15 Minuten lang eingeschaltet, ehe er in den Standby-Modus schaltet. Er schaltet sich wieder ein, wenn ein Signal anliegt. Stellen Sie den Schalter auf „Trigger“, wenn Sie eine 12-V-Ansteuerung vom AV-Verstärker zum IWA-250 verwenden.
Zusätzliche Hinweise zur automatischen Einschaltfunktion
Bei der Verwendung der automatischen Einschaltfunktion „klammert“ sich der Verstärker an den Eingang, durch den er aktiviert wurde. Meist, etwa bei der Verwendung einer Stereo-, einer LFE- oder einer ausgeglichenen Eingangsverbindung, spielt dies keine Rolle. Wenn sie mehr als eine Verbindung verwenden, können Sie jedoch nicht zwischen den Eingangssignalen umschalten, bis der Verstärker in den Standby-Modus gewechselt ist. Sie können manuell in den Standby-Modus schalten, wenn Sie das Gerät aus- und wieder einschalten, oder indem Sie die 15 Minuten bis zur automatischen Aktivierung des Standby-Modus abwarten, ehe Sie die Eingangssignale umschalten.
14. Steuerung der Frequenzregelung
Die Steuerung der Frequenzregelung funktioniert nur, wenn der Cinch-Stereo-Eingang (2) verwendet wird, und wird verwendet, um die obere Frequenzgrenze (Tiefpass) des Verstärkers einzustellen. Die Übergangsteuerung sollte entsprechend der Größe oder des Bassausgangs der Haupt-/Satellitenlautsprecher eingestellt werden.
15. Lautstärkeneinstellung
Diese Steuerung ermöglicht die Einstellung des Pegels oder der Lautstärke, um einen insgesamt ausgeglichenen Klang zu erhalten. Für die Verwendung dieser Funktion müssen Sie eine Auswahl Ihrer bekannten Musik-/Filmausschnitte abspielen. Beginnen Sie mit einer auf ca. 10 Uhr eingestellten Lautstärke und erhöhen Sie die Lautstärkensteuerung, bis ein ausgeglichener Klang erreicht wurde. Bei der Verwendung eines AV-Prozessors oder eines AV-Empfangsverstärkers kann das System über die Testton-Funktion in den Einstellungsfunktionen angepasst werden. (Beziehen Sie sich auf den Abschnitt im Benutzerhandbuch zur Einstellung des AV-Prozessors oder des AV-Empfangsverstärkers.) Bei einer korrekten Einstellung des Subwoofers sollte sein Standort im Raum nicht leicht ermittelt werden können.

Technische Daten

	IWA-250
Systemformat	Aktiver Subwoofer-Verstärker
Niederfrequenzgrenzwert	25 Hz
Oberfrequenzgrenzwert	Variabel 40 – 120 Hz bei 24 dB/Oktave
Leistungsausgang des Verstärkers	250 W bei < 1 % THD+N
Parameter der Antriebseinheit	4 bis 8 Ohm Nennimpedanz
Verstärkerklassifizierung	Klasse D Verstärker mit Schaltnetzteil (SMPSU - Switch Mode Power Supply)
Cabinet-Schalter	Zur Nutzung, wenn die entsprechende Back-Box genutzt wird
EQ-Schalter	Musik/Film/Effekt
Phasensteuerung	0 und 180 Grad
Automatische Erkennung	Line-Pegel > 3,5 mV
Eingangspegelanforderungen	Standby nach etwa 15 Minuten ohne Signalerkennung
Eingangswiderstand	> 20 kΩ
Netzanschlussspannung	AC 110 - 120 V ~ 50/60 Hz AC 220 - 240 V ~ 50/60 Hz (werksseitige Gebietsvoreinstellung)
Abmessungen (H x B x T)	43,7 x 432 x 263 mm (1 ^{3/4} x 17 x 10 ^{3/8} Inch)
Anschlüsse	LFE In (Stereo-RCA und ausgeglichen), 12-V-Ansteuerung In (3,5-mm-Mono-Mini-Buchse), linker und rechter Lautsprecherausgang
12-V-Ansteuerungseingang	5 bis 12 V über 3,5-mm-Mono-Mini-Klinkenbuchse
Stromverbrauch	Standby: < 0,5 W (ErP-zugelassen) Typischer Leerlauf: < 10 W Max. Nennwert: 200 W
Gewicht (ohne Verpackung)	4 kg

Monitor Audio behält sich das Recht vor, die technischen Daten ohne vorherige Ankündigung zu ändern.

Sowohl auf die Verarbeitung als auch die Leistung dieses Produkts gilt eine Garantie gegen Produktionsfehler für einen Zeitraum von **fünf** Jahren ab dem Kaufdatum (siehe dazu die Bedingungen im Handbuch „Wichtige Sicherheitsanweisungen“), vorausgesetzt, das Produkt wurde von einem autorisierten Monitor-Audio-Einzelhändler im Rahmen des Konsumenten-Verkaufsvertrags ausgeliefert.

Um uns zu helfen, die Einzelheiten Ihrer Garantie in unserer Kundendatenbank aufzufinden, falls dies nötig sein sollte, bitten wir Sie, sich ein paar Minuten Zeit zu nehmen und Ihr(e) Produkt(e) online zu registrieren: monitoraudio.com.

Fehlerbehebung

Sollten bei Ihrem Verstärker irgendwelche technischen Probleme oder Probleme bei der Auf-/Einstellung auftreten, so lesen Sie bitte die nachfolgende Anleitung zur Fehlerbehebung:

Mein Verstärker schaltet sich nicht ein / er wird nicht mit Strom versorgt.

- Leuchtet die LED an der Vorderseite des Geräts? Falls nicht, sollten Sie prüfen, ob Ihr Hauptnetzstecker ordnungsgemäß am Verstärker und an der Netzsteckdose angeschlossen ist. Prüfen Sie außerdem die Sicherung des Verstärkers und des Netzsteckers (wenn vorhanden).
- Leuchtet die LED rot? Wenn ja, wird das Gerät mit Strom versorgt. Vielleicht liegt kein Signal an oder die 12-V-Ansteuerung ist verbunden und die Quelle ist nicht angeschaltet (vergleichen Sie unten).
- Ist die 12-V-Ansteuerung angeschlossen? Falls ja, schaltet sich der Verstärker nicht ein, ehe nicht auch die Quelle eingeschaltet ist.
- Liegt am Gerät ein Signal an (12-V-Ansteuerung wird nicht verwendet)? Ist der Leistungswahlschalter auf der Position „Auto“ oder „Ein“ und ist die Signalquelle angeschaltet? Versuchen Sie, den Lautstärkepegel der Quelle anzupassen.

Wenn das Gerät noch immer nicht eingeschaltet wird, nehmen Sie unverzüglich mit Ihrem Händler/Lieferanten vor Ort oder Monitor Audio Kontakt auf.

Kein Ton vom Verstärker.

- Leuchtet die LED an der Vorderseite rot oder grün? Falls sie rot leuchtet, hat sich das Gerät nicht wirklich eingeschaltet. Vergleichen Sie hierzu die obigen Vorschläge. Falls sie grün leuchtet, wird Ihr Gerät mit Strom versorgt und ist eingeschaltet. Prüfen Sie die weiteren Vorschläge unten.
- Sind die Signalleitungen ordnungsgemäß angeschlossen? Überprüfen Sie diese. Wenn möglich, sollten Sie diese Überprüfung mit einem zweiten, funktionierenden Satz vornehmen.
- Vielleicht ist der Lautstärkepegel nur sehr leise eingestellt? Versuchen Sie, die Lautstärke an der Quelle und am IWA-250 anzupassen.
- Haben Sie versucht, die Eingänge zu wechseln? Wenn Sie von LFE zu Stereo (oder umgekehrt) umschalten, müssen Sie den Verstärker zuerst einmal aus- und wieder einschalten. Der Verstärker „klammert“ sich an den Eingang, der ihn aktiviert hat.

Wenn dadurch noch immer kein Signal ausgegeben wird, nehmen Sie unverzüglich mit Ihrem Händler/Lieferanten vor Ort oder Monitor Audio Kontakt auf.

Eigentümerinformationen

Produktangaben

Modell: **IWA-250**

Produkt-Seriennummer:

Kaufdatum:

Händlerinformationen

Händlername:

Adresse:

Stadt, Postleitzahl, Land:

E-Mail-Adresse:



Monitor Audio Ltd.
24 Brook Road
Rayleigh, Essex
SS6 7XJ
England
Tel: +44 (0)1268 740580
Fax: +44 (0)1268 740589
Email: info@monitoraudio.co.uk
Web: www.monitoraudio.com

Designed in the United Kingdom

Version 2. 2016